

Moninainen työyhteisö voi tukea sosiaalista liikkuvuutta

Laura Heiskala erikoistutkija

Vaikka suomalainen koulutusjärjestelmä pyrkii koulutuksen maksuttomuudella sekä monilla muilla toimilla tukemaan yhdenvertaisuutta, vanhempien koulutustaso korreloi lasten koulutustason kanssa myös Suomessa. Koulutuksen korkeimmilla tasoilla tämä näkyy esimerkiksi siten, että korkeakoulutettujen vanhempien lapset suorittavat korkeakoulututkinnon selkeästi muita lapsia useammin. Osin ilmiö selittyy sillä, että korkeakoulutettujen perheiden lapset pärjäävät koulussa keskimäärin muita lapsia paremmin, mutta perhetaustaeroja kouluttautumisessa havaitaan myös osaamiserot huomioiden. Perhetausta on merkittävässä roolissa siinä, kuinka pitkälle suomalaisnuoret kouluttautuvat – jopa niiden kohdalla, jotka menestyvät koulussa hyvin.¹

Suosituks:

1. Meidän on etsittävä ja otettava käyttöön myös muita kuin koulutusjärjestelmään liittyviä keinoja hillitäksemme koulutuspolkujen eriytymistä perhetaustan mukaan.
2. Meidän tulee edistää mahdollisuuksien tasa-arvoa tukemalla monimuotoisten arkiympäristöjen muodostumista.

VANHEMPIEN TYÖPAIKKAYMPÄRISTÖJEN MONIMUTOISUUDELLA ON MERKITYSTÄ LASTEN KOULUTUSPOLUILLE

Tutkimuksen lippulaiva INVESTissä tehdyn tutkimuksemme mukaan vanhempien työpaikkaympäristöjen monimuotoisuus on yhteydessä erityisesti matalamman koulutuksen saaneiden vanhempien lasten koulutusvalintoihin. Tuloksemme osoittavat, että on tilanteita, joissa perhetaustaerot koulutusvalinnoissa ovat pienempiä: matalammin koulutettujen vanhempien työskennellessä korkeakoulutettujen kollegojen joukossa heidän lastensa korkeakouluopintojen todennäköisyys on lähes yhtäläinen verrattuna niiden perheiden lapsiin, joissa toisella vanhemmalla on korkeakoulututkinto. Monimuotoiset sosiaaliset ympäristöt siis tukevat mahdollisuuksien tasa-arvoa.

Selityksiä havainnolle ovat esimerkiksi informaation välittyminen vanhempien monimuotoisissa sosiaalisissa ympäristöissä sekä mahdollisuuksien horisonttien eli sen, millaisia mahdollisuuksia ihminen näkee itselleen mahdollisena, laajentuminen. Koulutusvalintoihin liittyy paljon hiljaista tietoa koulutusjärjestelmässä navigoimisesta.

Perheillä on vanhempien työpaikkojen lukuisia muitakin sosiaalisia ympäristöjä, ja ne vaikuttavat lapsen elämään muutoinkin kuin koulutusvalintojen kautta. Tutkimuksemme osoittaa esimerkinomaisesti, miksi monimuotoisuutta on hyvä tukea ja segregatiokehitystä hidastaa. Työympäristöjen lisäksi tämä koskee asuinalueita ja kouluja sekä muita julkisia tiloja ja ympäristöjä, joissa vietämme aikaa.

REKISTERIAINEISTOT LUOVAT AINUTLAATUISEN MAHDOLLISUUDEN TUTKIA KANSALAISTEN SOSIAALISIA YMPÄRISTÖJÄ

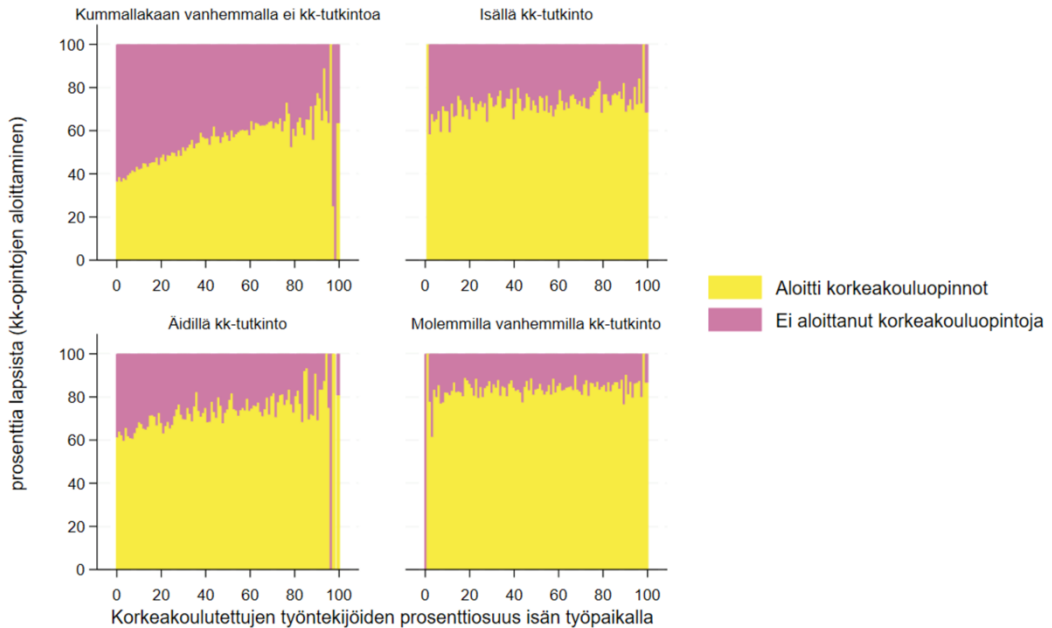
Tutkimuksessa hyödynnettiin Tilastokeskuksen kokonaisrekisteriaineistoja. Tutkimuksessa seurattiin kaikkien, vuosina 1989–1993 syntyneiden suomalaisten koulutuspolkuja 25-vuotiaaksi asti. Rekisteriaineistoista saatiin tiedot myös vanhempien koulutustasosta ja työpaikoista. Työpaikkatunnusten avulla voitiin havainnoida kaikki samassa työpaikassa työskennelleet ja heidän koulutustasonsa.

Tutkimuksen yksi tärkeimmistä tekijöistä oli vanhempien työpaikan korkeakoulutettujen työntekijöiden osuus, joka on laskettu työpaikkakohtaisesti jakamalla korkeakoulutettujen työntekijöiden määrä kaikkien työntekijöiden määrällä. Työpaikkojen korkeakoulutettujen osuutta määriteltessä otettiin huomioon kaikki työpaikat, joissa työntekijöitä oli vähintään viisi.

Tutkimusaineistona viranomaisten ylläpitämät rekisterit ovat hyödyllisiä useista syistä. Tutkimusjoukko ei rajaudu vain heihin, joilla on aikaa tai halua vastata kyselyyn tai osallistua haastatteluun. Havainnot eivät rajaudu myöskään vain yhteen aikapisteeseen: vanhempien työpaikkoja sekä lasten koulutuspolkua havainnointiin useana eri vuotena. Rekisteriaineistojen avulla voimme tutkia erilaisia sosiaalisia ympäristöjä kuten sukulaisuussuhteita, naapurustoja, kouluja ja työpaikkoja.

Tässä tutkimuksessa vanhempien koulutustason, työpaikan korkeakoulutettujen osuuden ja lasten korkeakouluopintojen aloittamisen välisiä suhteita tarkasteltiin sekä kuvailevasti että logistisen regressiomenetelmän keinoin, jonka avulla väliintulevien tekijöiden merkitystä voitiin kontrolloida. Malleissa huomioidtiin muun muassa lasten oma koulumenestys, kodin sijainti ja vanhempien tulot. Tuloksien luotettavuutta pyrittiin myös parantamaan tarkastelemalla yhteyttä esimerkiksi vanhempien luokka-aseman sekä työpaikan sektorin ja koon mukaan jaotelluissa ryhmissä.²

Lasten korkeakouluopintojen aloittaminen eroteltuna sekä vanhempien koulutustaustan että isän työpaikan korkeakoulutettujen osuuden mukaan



TULOKSET JA JOHTOPÄÄTÖKSET

Tarkastelimme tutkimuksessamme erikseen sekä äidin että isän työpaikkoja. Yllä oleva kaavio kuvaa tilanteen isien työpaikoilla, mutta tulokset olivat samankaltaiset molempien vanhempien kohdalla: sekä äidin että isän korkeakoulutettujen kollegojen osuus oli positiivisessa ja vahvassa yhteydessä lasten korkeakouluopintojen aloittamisen kanssa erityisesti niissä perheissä, joissa kummallakaan vanhemmalla ei ollut itsellään korkeakoulututkintoa.

Ei-korkeakoulutettujen perheiden lapsista alle 40% opiskelee korkeakoulussa, jos isällä ei ole korkeakoulutettuja kollegoja, mutta jopa 60%, jos isän kollegoista puolet on korkeakoulutettuja

Muodostamme ihmissuhteitamme useimmiten kaltaisiimme – ystävyysuhteemme ja parisuhteemme ovat usein melko samankaltaisia esimerkiksi koulutustason mukaan tarkasteltuna. Kuitenkin jo pelkkä altistuminen erilaisille ihmisille selittää puolet siitä, kenen kanssa solmimme sosiaalisia suhteita.³ Monimuotoisissa sosiaalisissa ympäristöissä muodostamme monimuotoisempia sosiaalisia yhteyksiä.

Jos arkemme työpaikoilla, kouluissa, julkisissa tiloissa ja naapurustoissa eriytyy niin, ettemme arjessamme kohtaa erilaisia ihmisiä, emme osaa asettautua heidän tilanteeseensa. Yhteiskunnan koheesion ja mahdollisuuksien tasa-arvon kannalta suunta ei ole toivottava.

Eri koulutustasoisten työntekijöiden osuus työpaikoilla ei ole poliittisten päätösten piirissä, mutta toimii esimerkkinä sosiaalisen ympäristön merkityksestä. Päättäjillä on mahdollisuus vaikuttaa monien muiden sosiaalisten ympäristöjen monimuotoisuuteen.

Tutkimustuloksemme osoittavat, että arjen monimuotoisilla ympäristöillä on merkitystä myös koulutuksellisen tasa-arvon kannalta. Perhetaustaerot korkeakouluttautumisessa ovat suurimpia niissä ei-korkeakoulutetuissa perheissä, joissa vanhemmat työskentelevät muiden ei-korkeakoulutettujen kanssa.

YHTEENVETO TOIMENPIDE-EHDOTUKSISTA

- Perhetaustaerot suomalaisnuorten kouluttautumisessa ovat jo nyt kohtalaisia. Nämä erot eivät saa laajentua – esimerkiksi koulutuksen maksuttomuudesta on pidettävä kiinni.
- Meidän tulee etsiä myös muita kuin koulutusjärjestelmään liittyviä tekijöitä, joiden avulla voimme lisätä koulutusvalinnoissa mahdollisuuksien tasa-arvoa.
- Päättäjien tulee vahvistaa toimia, jotka lisäävät eri sosioekonomisista taustoista tulevien ihmisten kohtaamisia arjen ympäristöissä, kuten kouluissa, asuinalueilla ja julkisissa palveluissa.

Lisätietoja

Erikoistutkija **Laura Heiskala**, tutkimuksen lippulaiva INVEST, Turun yliopisto, lamhei@utu.fi

Laura Heiskala toimii erikoistutkijana Turun yliopistossa Invest-tutkimuskeskuksessa. Heiskalan tutkimusaiheisiin kuuluvat muun muassa koulutuksen eriarvoisuus ja oikeudenmukainen kestävyysmurros. Lisätietoja: <https://www.utu.fi/fi/ihmiset/laura-heiskala>

Lisälukemista

Heiskala, Laura & Pruel, Margus (2025) "The Compensatory Role of Diverse Workplaces: Parental Workplace Educational Composition and Children's Higher Education Enrolment." *The British Journal of Sociology*, 76(5), 1118–1140.

Viitteet

¹ Esim. peruskoulun käyneiden vanhempien lapsella, jolla peruskoulun päättötodistuksen keskiarvo on 9, on sama todennäköisyys jatkaa korkeakouluun kuin akateemisen perheen lapsella keskiarvolla 7,5: Heiskala, Laura, Erola, Jani & Kilpi-Jakonen, Elina (2021) "Compensatory and Multiplicative Advantages: Social Origin, School Performance, and Stratified Higher Education Enrolment in Finland." *European Sociological Review*, 37(2), 171–185.

² Tulosten tulkinnaissa on hyvä pitää mielessä, että vanhempien valikoitumista työpaikoille ei voitu käytettyjen menetelmien avulla täysin huomioida. Tuloksia tuleekin tulkita kausaalisuhteen sijaan tilastollisina yhteyksinä.

³ Chetty, Raj, ym. (2022) "Social capital II: determinants of economic connectedness." *Nature*, 608, 122–134.

POLICY

BRIEF

17.4.2026

Eriarvoistumisen, interventioiden ja hyvinvointiyhteiskunnan tutkimuksen hanke INVEST keskittyy yhteiskunnallisen eriarvoisuuden vähentämiseen ja hyvinvointivaltion uudistamiseen. Lasten, nuorten ja nuorten aikuisten hyvinvointia parannetaan uusia interventioita kehittämällä. Tavoitteena on tarjota Suomelle ja muille yhteiskunnille nykyistä tasa-arvoisempi sekä taloudellisesti, väestöllisesti ja sosiaalisesti kestävämpi hyvinvointivaltiomalli. Tavoitteisiin päästään etsimällä lasten ja nuorten hyvinvoinnin ja osaamisen kehittymistä rajoittavat tekijät, tunnistamalla näihin liittyvät aukkokohdat hyvinvointivaltion olemassa olevissa tuissa ja palveluissa sekä kehittämällä tieteelliseen näyttöön perustuvia interventioita aukkojen paikkaamiseksi. INVEST on Suomen Akatemian lippulaivahanke.